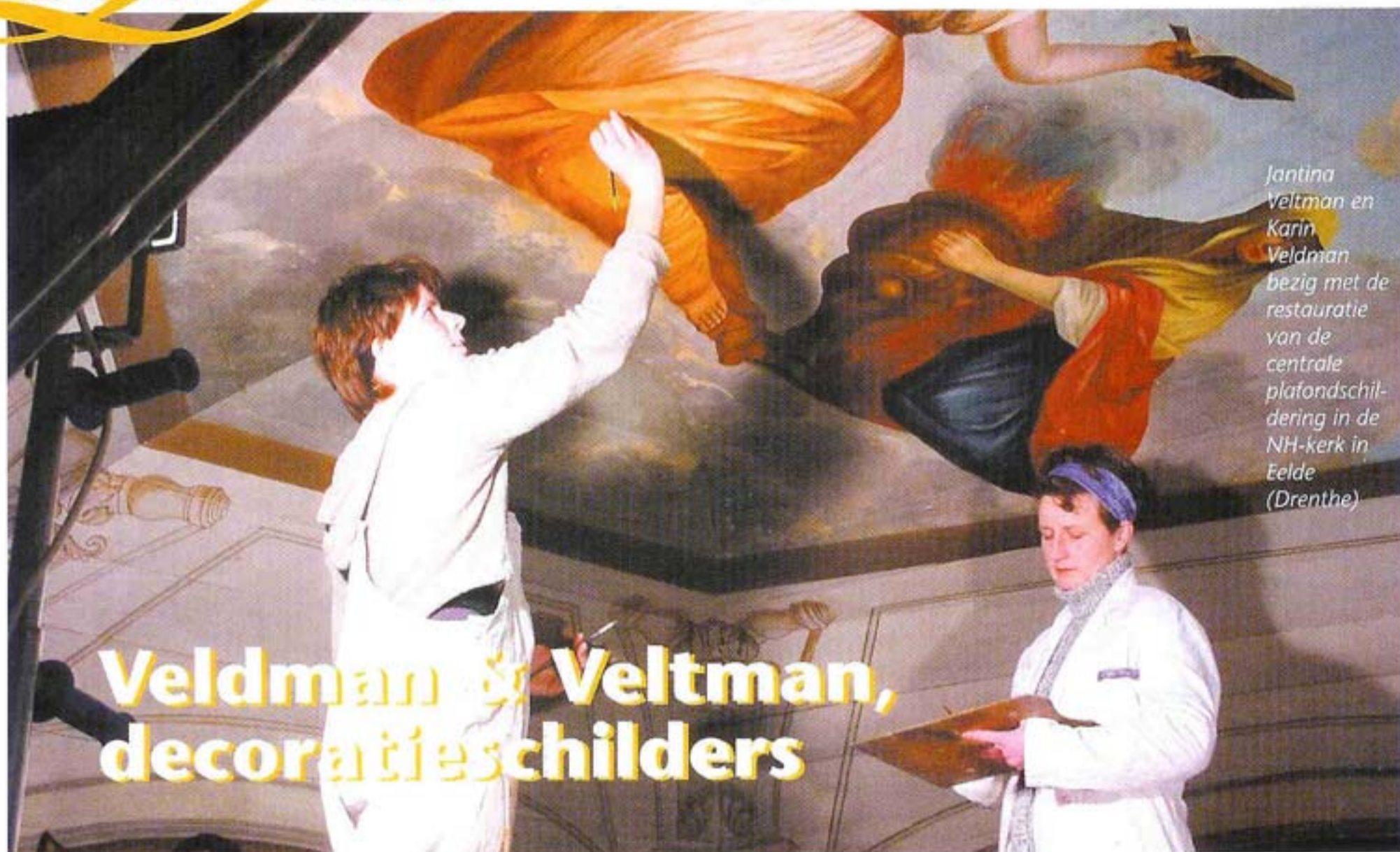


Decoratie- en Restauratieschilders

bulletin



Jantina Veltman en Karin Veldman bezig met de restauratie van de centrale plafondschildering in de NH-kerk in Eelde (Drenthe)

Veldman & Veltman, decoratieschilders

INHOUD

De stap van liefhebberij naar gedreven vakmanschap.	1-2
Restoration 1998 krijgt in Den Bosch een vervolg.	3
Over het vak raak je nooit uitgepraat.	4-5
Salon 2001 in Parijs	5
Het kan verkeren	5-6
Watergedragen imitaties	7
NRC kenniscentrum	8

COLOFON

Het Decoratie- en Restauratieschildersbulletin wordt gezamenlijk uitgegeven door het Bedrijfschap Schildersbedrijf en de Koninklijke Vereniging FOSAG (Federatie Ondernemers in het Schilders-, Afwerkings- en Glaszetbedrijf).

Redactiesecretariaat
Bedrijfschap
t.a.v. Eddie Gerrits
Postbus 377
2280 MH Rijswijk

KV FOSAG
t.a.v. Peter van Trig
Postbus 651
2800 AR Gouda

De naam is geen opzet, al zal die een liefhebber van Kuifje direct doen denken aan Dupond en Dupont, de twee stoethaspelende geheimagenten die in het Nederlands als Janssen en Janssens door het leven gaan. De verklaring is echter heel eenvoudig. De firmanaam van het in Aduard (bij Groningen) gevestigde bedrijf is een samenvoeging van de achternamen van Karin Veldman en Jantina Veltman.

Jantina: "Het kan dus niet, maar toch komt het voor dat mensen ons vragen, of we misschien familie zijn van elkaar."

Vonk

Ze hebben elkaar leren kennen in het restauratieatelier van een antiekwinkel. Karin was maatschappelijk werkster en Jantine was jeugdwelzijnswerkster maar beiden zochten ze iets anders. Ze ontdekten dat ze goed met hun handen konden werken en dat het ambachtelijk werk hun veel bevrediging gaf. Ze werden lid van de Studie Club Schilders, afdeling Drenthe, en gingen in Assen in de leer bij gepensioneerde schilders die hun vakkennis graag wilden overdragen. Zo kwamen ze beiden voor het eerst in aanraking met houten en marmeren. Als vrouwen dit vak beoefenen, wordt vaak gedacht dat het wat in de hobbysfeer blijft hangen. Hun ambachtelijk kunnen stoelt echter zichtbaar op gedrevenheid en een grote inzet.



De balustrade met het familiewapen van één van de drie opdrachtgevers van de schildering. Heraldisch gezien zijn de leeuwen ernstig gedegeneerd

Scholing

"In het begin", zegt Jantina, "was het natuurlijk niet gemakkelijk. In 1996 zijn we met onze VOF begonnen. De opdrachten stromen dan natuurlijk niet direct binnen. Eerst moet je bekendheid krijgen. In '96 en '97 ben ik naar België gegaan en heb bij het Hoger Instituut voor Decoratie en Restauratie Meijlemans les genomen. We scholen onszelf nog steeds." Karin vult haar aan: "Ik ben hier gebleven maar heb regelmatig met vakmensen meegelopen om me zo verder in het vak te bekwamen, zoiets als meester en gezelschap. Daarnaast heb ik een cursus trompe-l'oeil gedaan. Dat heeft mijn bijzondere belangstelling, want tekenen en schilderen deed ik altijd graag. Echt huisschilderen doen we eigenlijk zelden; hoogstens in combinatie met decoratiewerk."

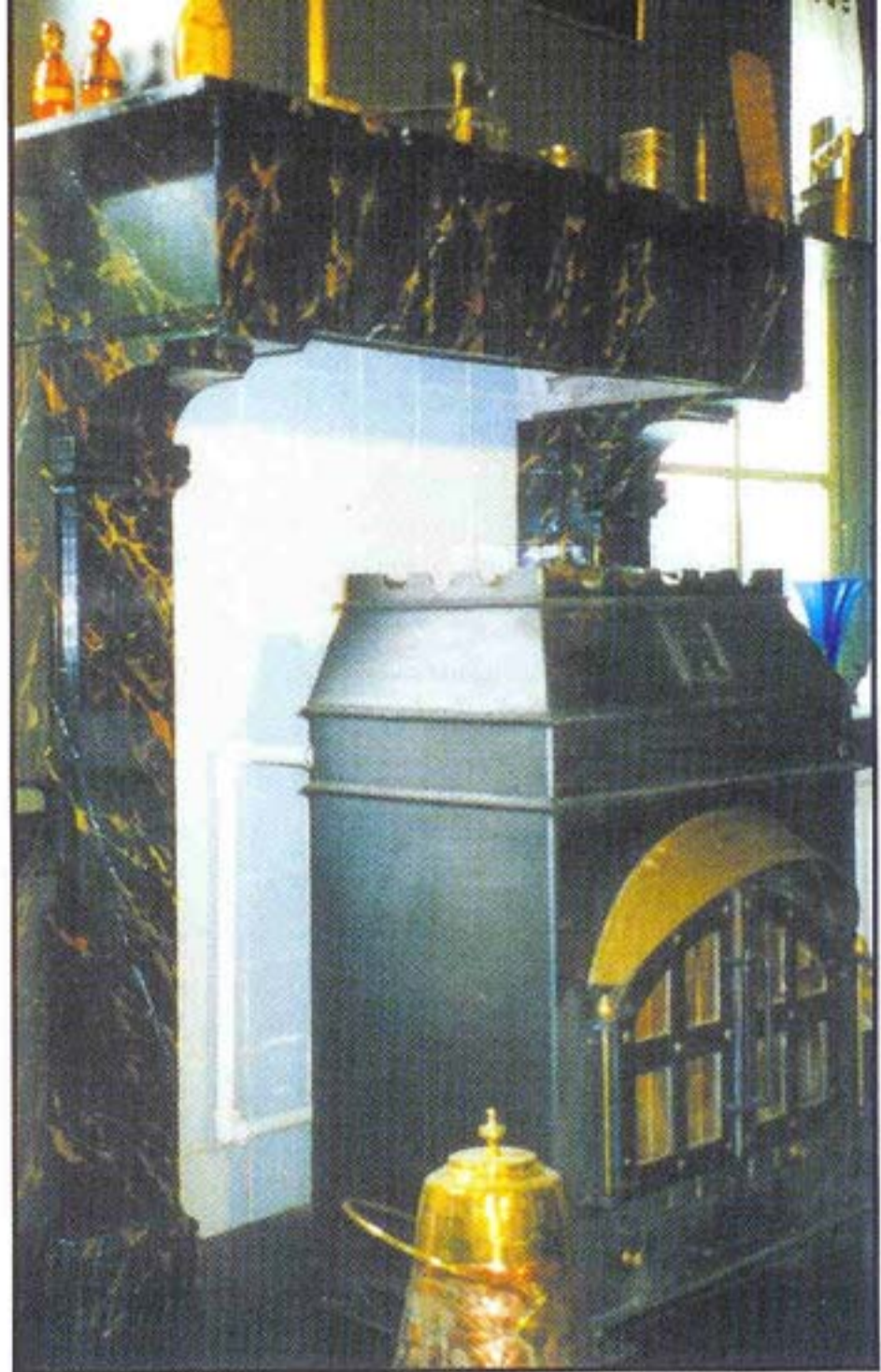
Aanbod

Over werk hebben Veldman & Veltman niet te klagen. Het is soms zo druk dat ze collega's inhuren. In het begin hebben ze heel veel tijd gestoken in het contacten leggen met architectenbureaus, stichtingen voor monumentenzorg enz. en dat heeft zijn vruchten afgeworpen. Het verwerven van werk is niet alleen een kwestie van naamsbekendheid. Jantine: "Je moet ook wat kunnen laten zien. We hebben intussen een portefeuille opgebouwd met voorbeelden van wat we hebben uitgevoerd." Al bladerend door de fotomap valt op dat het werk nooit gelikt is, maar echt en spontaan oogt.

Op dit moment zijn ze bezig in de Nederlands Hervormde kerk in Eelde. Dat ligt in Drenthe, net over de grens met Groningen. Het is het enige kerkje in de provincie waarvan het koorplafond beschilderd is, want het 'land van Bartje' behoorde met z'n ruige en arme zandgronden tot de armste streken van Nederland. De restauratie wordt geleid door de Groningse restauratie-architect Van der Veen.

Boven zweef ik

De restauratie van het schilderwerk betreft een plafondschildering op het houten koorgewelf. De



Schouw met Portor marmerimitatie

schildering dateert uit 1715 en is geschonken door drie welgestelde families, van wie de familiewapens op de in trompe-l'oeil geschilderde 'balustrade' staan afgebeeld. De wapendieren aan weerszijden doen in hun onbeholpenheid koddig aan. De hout- en de stofimitaties zijn echter vakkundig gedaan.

Het middenpaneel met de centrale schildering, het eigenlijke plafond zagezegd, vertoont drie vrouwelijke figuren die elk een zinnebeeld zijn en verwijzen naar elementen uit de Christelijke leer. Hun onstoffelijkheid wordt benadrukt doordat ze zweven in een lichtblauwe wolkenhemel. Die schildering is overigens in 1875 overgedaan op linnen, omdat er in de loop van de tijd zoveel waterschade was ontstaan, dat de oude voorstelling op het hout verwaterd was.

Op dit moment wordt aan het bijschilderen gewerkt. Een groot deel van de tijd is echter opgegaan aan het nauwkeurig verwijderen van de dikke laag vuil en vernis en het restaureren van de houten ondergrond waar die te zeer was aangetast. Niets is uiteraard zo maar overgeschilderd, want het behoud van de oorspronkelijke voorstellingen is het voornaamste doel. Karin: "Het valt soms niet mee om dagen achtereen alleen maar schoon te maken en te repareren. Het afwerken is gewoon leuker, maar als je het eindresultaat ziet, dan heb je toch heel veel voldoening van dit werk."