

Karin Veldman voert
kleurhistorisch onderzoek
uit aan een kerktoeren.

UITVOEREN VAN KLEURH

Wanneer een monumentaal of historisch interessant gebouw wordt gerestaureerd, dient over het algemeen ook opnieuw schilderwerk te worden aangebracht. Al snel rijst dan de vraag: welke kleuren en welke verfsoort moet worden toegepast? Om hierin een weloverwogen keuze te kunnen maken, is kleurhistorisch onderzoek nodig. Twee vakschilders, Karin Veldman en Jantina Veltman, leggen gedetailleerd uit hoe zij dit onderzoek uitvoeren.

Kleurhistorisch onderzoek houdt in dat laagje voor laagje alle oude verflagen worden blootgelegd, waardoor de geschilderde geschiedenis van een gebouw in kaart wordt gebracht. Er wordt informatie gevonden over kleurstellingen uit verschillende (stijl-)periodes, over de aanwezigheid van decoratieve afwerkklagen, over de structuur van verflagen, en over de samenstelling of ouderdom van verflagen. Een aantal van deze zaken wordt soms in een aanvullend laboratoriumonderzoek nader onderzocht.

Een kleurhistorisch onderzoek wordt zorgvuldig gedocumenteerd, ook vanuit de gedachte dat men hier bij latere restauraties op kan teruggrijpen. Wat er uiteindelijk met het onderzoek gebeurt, is een interdisciplinaire kwestie. Partijen als de RACM (Rijksdienst voor Archeologie, Cultuurlandschap en Monumenten), een restauratiearchitect, aannemer,

restaurator, schilder en de eigenaar of gebruiker kunnen samen tot een besluit komen om te conserveren, restaureren of renoveren.

KLEURTRAPPEN

Kleurhistorisch onderzoek begint met het duiken in de geschiedenis van het betreffende object. Veel informatie is soms te vinden in archieven, waarin oude bestekken of foto's van het exterieur of interieur van groot nut kunnen zijn. Weliswaar gaat het dan om zwart-witfoto's, maar ook deze foto's geven veel informatie over contrasten en 'zwaarte' van kleuren. Ook het 'levend archief' mag in dit licht niet vergeten worden; oudere mensen die uit hun herinnering weten te vertellen over hoe een gebouw er ooit uit heeft gezien.

Met deze verzamelde informatie kunnen op het object kleurtrappen worden gezet. Dit wordt gedaan op 'logische'



Hulpmiddelen bij kleurhistorisch onderzoek.

VELDMAN & VELTMAN

Karin Veldman en Jantina Veltman vormen sinds 1996 Veldman en Veltman restauratie- en decoratieschilders. Hun bedrijf bevindt zich in Oudemolen (Drenthe). Ze werken zowel op de particuliere als de zakelijke markt, waarbij het leeuwendeel van hun werkzaamheden bestaat uit restauratieschilderwerk. Daarbij neemt ook het kleurhistorisch onderzoek een belangrijke plaats in. Veldman leerde het vak in Nederland van oudere schilders die het specialisme nog beheersen en overdragen aan de jongere generatie. Haar collega Veltman volgde haar opleiding aan het Hoger Instituut voor decoratie en restauratie Meylemans in België. Om hun vakkennis uit te breiden, volgde het duo de afgelopen jaren diverse cursussen (onder andere bij het Nederlands Restauratie Centrum) op het gebied van kleurhistorisch onderzoek, herkennen van bouwstijlen, trompe l'oeil en archiefonderzoek.

STORISCH ONDERZOEK

plaatsen, plaatsen waarvan wordt verwacht dat ze veel informatie bevatten. Bijvoorbeeld in moeilijk te bereiken hoeken waar de schilder met zijn schuurgereedschap tijdens een onderhoudsschilderbeurt moeilijk bij kon komen. Ook is het bij kleuronderzoek belangrijk goed te observeren. Tijdens verbouw- en sloopwerkzaamheden komt men bijvoorbeeld vaak wel ergens stukken geschilderd houtwerk tegen in de originele kleuren, onder een later aangebrachte aftimmering.

TRAPTREDEN

Een kleurtrap wordt gezet met een scalpelmesje waarmee laagje voor laagje alle afwerklagen worden verwijderd, totdat het kale hout of staal - de drager - wordt bereikt. Dit gaat niet altijd even gemakkelijk als het lijkt. Soms kan het helpen om met afbijtmiddel een laagje op te weken, wat een precies karwei is,

en alleen kan worden uitgevoerd door een ervaren kleuronderzoeker. De tevoorschijn gekomen verlaagjes, de traptreden, worden genummerd. Waar een kleurvlakje te klein is om te kunnen beoordelen, bijvoorbeeld omdat een imitatie wordt vermoed (marmer- en houtimitaties worden regelmatig in monumenten aangetroffen), wordt naast de kleurtrap een groter kleurvenster blootgelegd van de betreffende laag. In een kleurtrap worden systematisch alle sporen van bewerkingen die achtereenvolgens hebben plaatsgevonden blootgelegd. Dit wordt een stratigrafisch kleuronderzoek genoemd. Wanneer vervolgens samenhang wordt gebracht in het stratigrafisch onderzoek, dan wordt dit een topografisch onderzoek genoemd. Dit betekent dat, wanneer in een object in verschillende ruimtes kleuronderzoek is uitgevoerd, zeker in combinatie met informatie over de bouwge-

schiedenis, conclusies kunnen worden getrokken over hoe het object er door de geschiedenis heen heeft uit gezien. Maar het kan ook andersom; wanneer je weinig informatie over de bouwgeschiedenis hebt kunnen vinden, kan een kleuronderzoek uitwijzen of er verbouwingen/veranderingen hebben plaatsgevonden in het verleden.

INTERPRETATIE

Na de praktische uitvoering van het onderzoek, volgt de interpretatie van de aangetroffen kleuren. Het is belangrijk om vast te stellen dat het om een interpretatie gaat; kleuronderzoek in de praktijk is geen exacte wetenschap. Het is altijd de interpretatie van een waarneming en enige bescheidenheid in het trekken van conclusies is dan ook op zijn plaats. Aangezien onderliggende verflagen lange tijd verstopt zijn geweest, wor- >>>

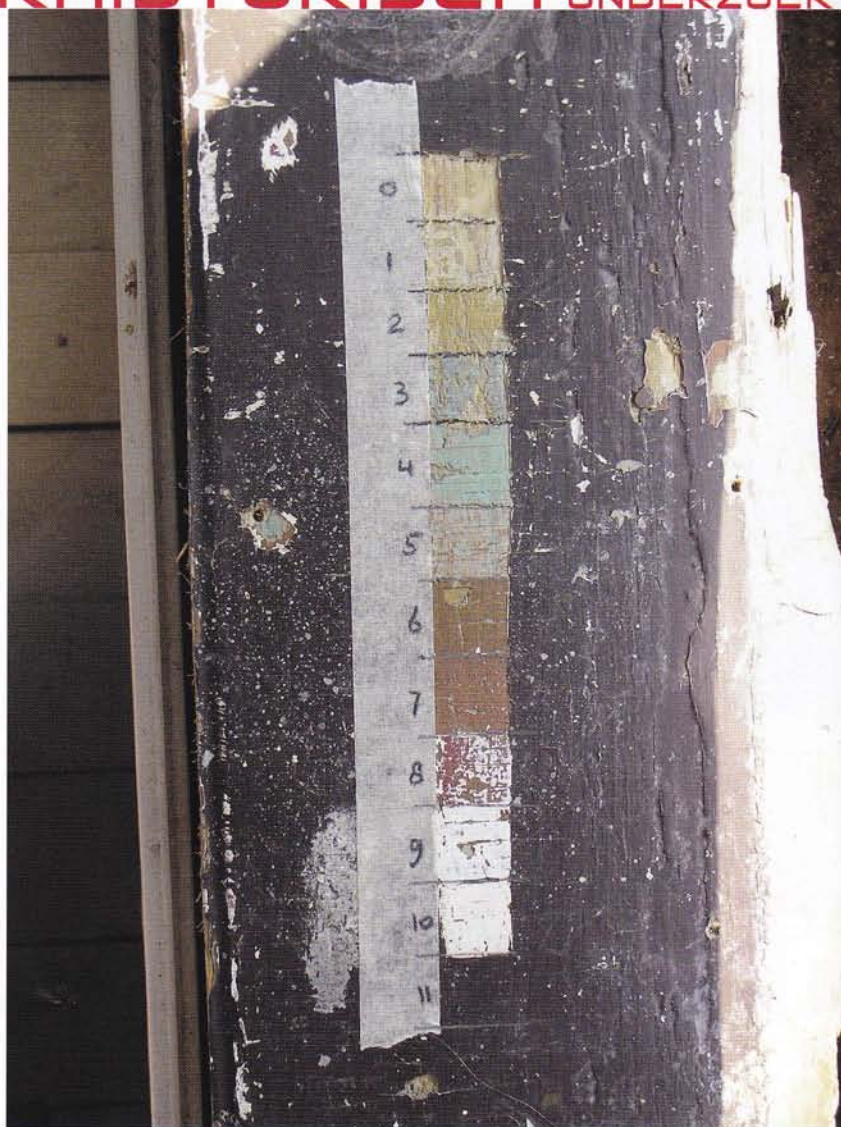
den ze bij voorkeur een aantal weken aan het daglicht blootgesteld alvorens ze te beoordelen.

Oude verflagen op basis van lijnolie vergelen sterk naarmate ze geen daglicht krijgen. Zo kan bijvoorbeeld een van oorsprong blauwe kleur ten onrechte als groen worden geïnterpreteerd. Of een op het eerste gezicht lichtgele kleur zou wit kunnen zijn geweest. De kleuronderzoeker beoordeelt de aangetroffen kleuren, en legt deze vast om te dienen als leidraad bij toekomstige restauraties. De vrijgelegde kleuren worden gedocumenteerd door ze te vergelijken met de kleurcodes van het internationaal gebruikte Natural Color System of van het in Nederland veel gebruikte Acoat Color Codification System, beide verkrijgbaar als standaardkleurenwaaiers van bepaalde verffabrikanten. De kleuren kunnen ook worden weergegeven in gouache (dekkende waterverf) of kleurpotlood.

RAPPORTAGE

Van een kleurhistorisch onderzoek wordt een rapportage gemaakt waarin alle bevindingen en conclusies staan beschreven. Hierin worden ook foto's van de gemaakte kleurtrappen en kleurvensters, en indien nodig overzichtsfoto's of situatietekeningen opgenomen. Verder worden de kleurstenen van de belangrijkste vrijgelegde kleuren toegevoegd.

Bij kleurhistorisch onderzoek is het een kwestie van zoeken op logische plaatsen. Hier zijn oorspronkelijke verffragmenten zichtbaar op een met zink afgedekte vensterbank.



Voorbeeld van een kleurtrap.

Vervolgens moeten keuzes worden gemaakt ten aanzien van de verfsoort en uitstraling. Tijdens het uitvoerend kleuronderzoek kunnen al zaken duidelijk worden omtrent verfsoorten die in het verleden zijn gebruikt (bijvoorbeeld lijnolieverf, te herkennen aan een brokkelig, gekristalliseerd oppervlak) of over de verwerkingswijze (bijvoorbeeld getamponneerd, gekwast, gerold). Ook is het onderscheid tussen een grond- en een afwerklaag vaak wel te maken. Om met meer zekerheid iets te kunnen zeggen over de samenstelling en datering van verflagen, kan men kiezen voor aanvullend laboratoriumonderzoek.

LABORATORIUM

Van het aanwezige verfpakket worden monsters genomen, die in het laborato-

rium microscopisch worden onderzocht. Hieruit kunnen de pigmenten en bindmiddelen worden geanalyseerd, waarmee ook de datering van verflagen duidelijker wordt. Een kleur als titaanwit werd bijvoorbeeld pas gebruikt vanaf circa 1930. Wanneer de nieuw aan te brengen kleuren bekend zijn, kan men kiezen om net als vroeger met lijnolieverf te gaan schilderen. Maar ook is het mogelijk te kiezen voor een modern verfsysteem dat qua uitstraling zo goed mogelijk het oorspronkelijke beeld benadert.